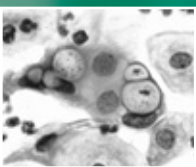


Les infeccions de transmissió sexual



Infecció per **Clamídies**

Preguntes i respostes



Generalitat de Catalunya
**Departament
de Salut**

Què és la infecció per clamídies?

És una infecció de transmissió sexual causada pel bacteri *Chlamydia trachomatis*, i és una de les més esteses a Europa. Es presenta amb major freqüència en adolescents i joves.

A l'inici, la infecció pot localitzar-se en diferents mucoses del cos: usualment de la uretra (o conducte de l'orina) en l'home i del coll uterí i la uretra en la dona, i també del recte; molt menys freqüentment de la faringe o la gola.

Si la infecció no es tracta a temps, en alguns casos s'estén per l'aparell reproductor. **En la dona pot causar malaltia inflamatòria pelviana**, i deixar danys permanents amb conseqüències greus a llarg termini com dolor crònic al baix ventre i esterilitat.

La infecció, tot i que generi complicacions, pot passar desapercibuda, ja que sovint no produeix cap símptoma o els símptomes són molts discrets.

La infecció genital per clamídies afavoreix l'adquisició del VIH per via sexual.

Com es transmet?

- **Fàcilment, durant les relacions sexuals** vaginals o anals amb una persona infectada, fins i tot sense cap símptoma o molèstia; també és possible però molt menys probable transmetre-la pel sexe oral.
- **En passar pel canal del part, de la mare infectada al nadó.** La infecció per clamídies pot afectar els ulls i els pulmons del bebè.

I a més...

La infecció per clamídies es pot contreure més d'una vegada. En la dona els episodis repetits augmenten el risc de malaltia inflamatòria pelviana.

Com es manifesta?

En cas d'infecció genital:

Al voltant del 50% dels homes sol presentar signes i símptomes de la infecció: secreció anormal del penis i/o cremor o dolor en orinar; en algun cas, dolor en un dels testicles.

La dona presenta en pocs casos manifestacions aparents de la infecció: flux vaginal anormal, dolor en orinar, dolor al baix ventre, sagnats vaginals anormals o coit dolorós.

En cas d'infecció rectal o faríngia usualment, no hi ha símptomes.

Aquestes manifestacions poden ser similars a les d'altres infeccions. Cal consultar el metge o metgessa, que en farà el diagnòstic.

Com es pot saber si es té la infecció?

Cal fer-se unes proves específiques. Usualment cal una mostra de l'àrea afectada (uretra en l'home, coll uterí o vagina en la dona, recte o gola), que el professional sanitari obté simplement fregant la superfície de la mucosa pertinent.

Fins i tot, **hi ha proves que detecten la clamídia en una mostra d'orina.**

Pot curar-se la infecció per clamídies?

La infecció es cura. El tractament és còmode i eficaç, i es basa en antibiòtics administrats per via oral.

I a més...

Cal que la persona que s'assabenta que està infectada n'informi les seves parelles sexuals dels darrers mesos. Així, aquestes podran rebre tractament de la infecció i evitar les complicacions que pot generar. A més, es trencarà la cadena de noves infeccions.

Com es pot prevenir la infecció per clamídies?

Llevat que els dos membres de la parella sàpiguen que no n'estan infectats, per reduir el risc de contreure la infecció per clamídies i altres infeccions de transmissió sexual, cal:

- **Utilitzar el preservatiu (masculí o femení) en les relacions sexuals vaginals, anals i orals.**
- **Evitar tenir relacions sexuals sota els efectes de l'alcohol o les drogues**, ja que disminueix la percepció de risc, i pot dur a no utilitzar el preservatiu o a utilitzar-lo incorrectament.
- **Limitar el nombre de parelles sexuals**; és també una mesura preventiva.

I a més...

Per reduir les complicacions, cal:


- **Consultar el professional sanitari davant dels senyals d'alerta d'infecció de transmissió sexual** (lesions a la pell o les mucoses, especialment de l'entorn genital, secrecions anormals genitals i/o cremor en orinar), que en valorarà la importància, i s'ha d'evitar tenir relacions sexuals fins a saber-ne la valoració.
- **Fer-se les proves de detecció de les infeccions de transmissió sexual** si hi ha hagut risc d'haver-se infectat. **La detecció de la infecció per clamídies pot estar especialment indicada** en aquestes situacions:
 - **Home i dona de 25 anys o menys, sexualment actius.** Són més vulnerables a infectar-se.
 - **Dones amb una nova o diverses parelles sexuals en el darrer any.**
 - **Persona que recentment ha rebut tractament de la infecció.** Cal que s'asseguri, passats alguns mesos, que no hi ha hagut una reinfecció.
 - **Dona embarassada.** El tractament adequat de la infecció en la dona gestant pot evitar la infecció del nadó.

El professional sanitari us donarà les recomanacions específiques.

Manifestacions de la infecció per clamídies sense tractament



Infecció inicial

La infecció s'inicia i es limita a mucoses del cos determinades. Poden aparèixer inflamació i símptomes als 7-21 dies del contacte sexual infectant.

Sexe	Llocs d'infecció	Símptomes possibles
	Uretra	<ul style="list-style-type: none"> • Secreció lleu, blanca o clara, del penis • Sensació de cremor en orinar <p>Sense símptomes en el 50% de les infeccions</p>
	Recte	<ul style="list-style-type: none"> • Molèsties al recte i anus i secreció anal <p>Sense símptomes en la majoria dels casos</p>
	Coll de l'úter Uretra	<ul style="list-style-type: none"> • Flux vaginal lleugerament augmentat • Sensació de cremor en orinar <p>Sense símptomes en el 70-80% dels casos</p>

Les infeccions es poden curar espontàniament al llarg del temps, tot i que algunes persisteixen molts mesos, fins i tot anys.

Complicacions de la infecció en l'aparell reproductor

Sexe	Llocs d'infecció	Símptomes possibles
	Epidídim*	<ul style="list-style-type: none"> • Dolor o inflor al voltant del testicle
	*Afecció infreqüent.	
	Úter* Trompes de Fal·lopi* Teixits adjacents*	<ul style="list-style-type: none"> • Dolor al baix ventre • Sagnat vaginal entre els cicles mensuals • Trastorns mensuals • Coits dolorosos • Febre
	<p>* El procés infecció i d'inflamació de l'aparell reproductor s'anomena malaltia inflamatòria pelviana (MIP). Dins del primer any de la infecció, al voltant del 10% de dones són diagnosticades de MIP. La MIP pot causar danys irreversibles i, a llarg termini, el bloqueig de les trompes de Fal·lopi (que afecta el 10-15% de dones amb MIP).</p> <p>La infecció també pot progressar silenciosament (sense símptomes) i causar aquestes complicacions.</p> <p>Seqüeles: dolor crònic al baix ventre, embaràs fora de l'úter i infertilitat.</p>	

Complicacions extragenitals de la infecció

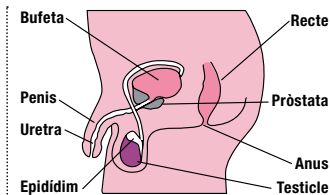
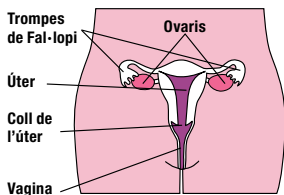
Afecten l'1% dels homes amb infecció genital i rarament les dones.

- Inflamació i dolor de les articulacions, que poden anar acompanyats d'inflamació de la uretra, els ulls i de lesions a la pell (síndrome de Reiter)

Complicacions de la infecció de la mare gestant al nadó

- Conjuntivitis del nou-nat i pneumònia del lactant

Nota: la taula és un resum de les dades rellevants i més probables de la infecció per clamídies.



Les infeccions de transmissió sexual

No oblideu que:

- Una persona pot estar infectada i no saber-ho.
- L'ús del preservatiu redueix eficaçment el risc d'adquirir una infecció de transmissió sexual.
- Un diagnòstic i tractament precoços evitaran la majoria de complicacions de les infeccions de transmissió sexual.

Si teniu dubtes o si penseu que la vostra manera d'actuar us posa en risc d'infectar-vos, podeu adreçar-vos al vostre centre de salut, a les unitats d'atenció a la salut sexual i reproductiva o a les unitats d'infeccions de transmissió sexual de la xarxa sanitària pública.

També podeu trucar als telèfons:



Sanitat Respon 24 hores
902 111 444

SIDA

900 212222
Informació confidencial i gratuïta

<http://canalsalut.gencat.cat>